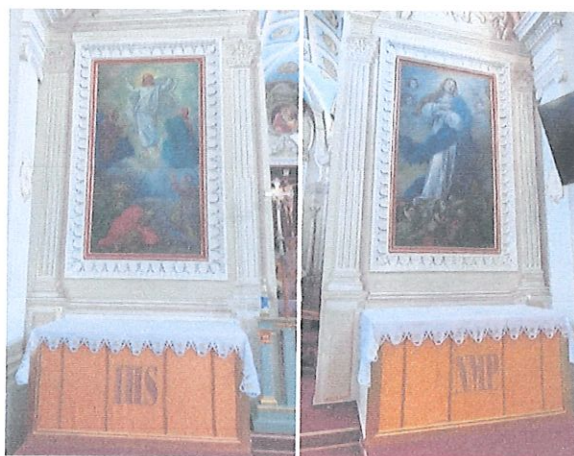


**PROGRAM PRAC KONSERWATORSKICH ELEMENTÓW
RUCHOMYCH OLTARZA GŁÓWNEGO PW. UKRZYŻOWANIA,
OLTARZA BOCZNEGO PW. PRZEMIENIENIA PAŃSKIEGO I
OLTARZA BOCZNEGO MATKI BOSKIEJ NIEPOKALANIE
POCZĘTEJ Z KOŚCIOŁA PARAFIALNEGO
W NOWOSIÓLKACH**



WOJEWÓDZKI URZĄD
OCHRONY ZABYTKÓW
w Lublinie
DELEGATURA W ZAMOŚCIU
ul. Skrzypa 29, 22-400 Zamość
tel./fax 84 333 59 71

ZAŁĄCZNIK

do pisma / postanowienia / decyzji
organu ochrony zabytków

znak .P.111. 5144. 19.1.2023.....

z dnia21.12.2023.....

Z up. Lubelskiego Wojewódzkiego
Konservatora Zabytków

mgr inż. arch. *Grzegorz Hasiński*
Kierownik Delegatury w Zamościu

Autor programu prac :

mgr Danuta Majewska – konserwator dzieł sztuki

Lubaczów 2023

**KONSERWACJE DZIEŁ SZTUKI
PRACE BUDOWLANE DANUTA MAJEWSKA**

mgr Danuta Majewska

ul. Mariana Domagały 33D/23, 30-741 Kraków

NIP: 679-101-44-95 REGON:350623371

+48 500 235 311 majewskadanuta@interia.pl

Danuta Majewska

A. DANE PRZED KONSERWACJĄ

RODZAJ:

Ołtarz główny – ruchome elementy – tabernakulum, obraz Chrystus na krzyżu

CZAS POWSTANIA:

2 poł. XVIII w.

AUTOR, WARSZTAT, SZKOŁA

Nieznany

DATA I NUMER WPISU DO REJESTRU ZABYTKÓW

28.08.1987 nr B- 97 nowy nr B -388

MIEJSCE PRZECHOWYWANIA/LOKALIZACJA:

Kościół parafialny pw. Przemienienia Pańskiego w Nowosiólkach

WŁAŚCICIEL:

Parafia rzymsko-katolicka w Nowosiólkach

TECHNIKA:

Tabernakulum drewniane, stolarsko i snycersko opracowane polichromowane i złocone. obraz malowany olejno na płótnie

WYMIARY:

Tabernakulum:

Wysokość: 260cm

Szerokość: 215cm

Głębokość: 86cm

Obraz:

Wysokość 250 cm

Szerokość 154cm

Bibliografia:

1. Katalog Zabytków Sztuki w Polsce, T.VIII, z. 17 – Tomaszów Lubelski i okolice, Warszawa 1982
2. J. Niedźwiedź, E. Niedźwiedź, E. Stąsień – Witkowska, Dzieje miejscowości gminy Telatyn, powiat tomaszowski, Telatyn [s.n.], 2011

B. DANE O KONSERWACJI

INWESTOR

Parafia rzymsko-katolicka w Nowosiólkach

1. ZAGADNIENIA HISTORYCZNE

Obecny kościół parafialny został wzniesiony ok. r. 1800, w r. 1833 groził zawaleniem; gruntownie wyremontowany w latach 1860 - 64 (m.in. zniesiono wieżę, założono sklepienia w miejsce pozornych), kosztem Edwarda Rastawieckiego. Po roku 1870 zamieniony na cerkiew prawosławną. W 1919 r. został ponownie przejęty przez Kościół katolicki (wtedy prawdopodobnie zmieniono wezwanie kościoła na obecne). Świątynia remontowana w 1948 r. (po częściowym uszkodzeniu pożarem w czasie działań wojennych w 1944r.), 1959 r., 1961 r.; wewnątrz restaurowane w latach: 1962-4. W r. 1964 dobudowano wieżę.

Jest to świątynia barokowa, orientowana, murowana z cegły, otynkowana. Dwudzielna: nawa prostokątna, czteroprzęsłowa, prezbiterium węższe, jednoprzęsłowe, zamknięte półkoliście, przy nim po bokach dwie czworoboczne zakrystie. Pod prezbiterium krypta z grobami rodziny Rastawieckich. Wewnątrz ściany nawy rozczłonkowane filarami przyściennymi z jońskimi pilastrami, między nimi półkoliście zamknięte wnęki, w których odcinkowo zamknięte okna. Tęcza o łuku półkolistym. Chór muzyczny wsparty na trzech półkolistych arkadach filarów z jońskimi pilastrami i belkowaniem klasycystycznym; ponad arkadami klasycystyczna dekoracja stiukowa (m.in. gałązki i wieńce laurowe ze wstęgami). Sklepienia z lat: 1860-4, kolebkowe z lunetami; w pozostałych pomieszczeniach stropy. Posadzka z płyt marmurowych białych i czarnych. Zewnątrz elewacje nawy rozczłonkowane pilastrami parzystymi, a przy narożach pojedynczymi, podtrzymującymi uproszczone belkowanie;

podobne belkowanie wieńczy gładkie ściany prezbiterium i zakrystii. Elewacja frontowa uformowana w latach 1860-4, po zniesieniu wieży; z płytkim, boniowanym ryzalitem na osi, przechodzącym w strefie trójkątnego szczytu w występ z wnęką ujętą arkadą. Dachy dwuspadowe, nad zakrystiami dwupołaciowe, pokryte blachą; nad nawą wieżyczka na sygnaturkę z latarnią, nowa.

Polichromia o charakterze późnobarokowym wykonana zapewne w latach: 1860-4, może z nawiązaniem do pierwotnej; gruntownie odnawiana w latach: 1962-3. Obejmuje iluzjonistycznie malowane ołtarze:, ujęty potrójnymi kulisowo wysuniętymi kolumnami, z malowanymi po jego bokach postaciami św. App Piotra i Pawła na kolumnowych postumentach i popiersiem ewangelisty w zwieńczeniu i obrazem Chrystus na krzyżu oraz drewnianym i polichromowanym tabernakulum ustawionym na skrzyniowej drewnianej tumbie z antepedium. Dwa boczne ołtarze przy tęczy, z aniołkami w zwieńczeniach trzymającymi atrybuty Chrystusa i Marii; w ołtarzach stiukowe elementy klasycystyczne (m.in. ramy obrazów); obrazem Przemienienie Pańskie po lewej i obrazem Matka Boska Niepokalanie Poczęta z analogicznymi skrzyniowymi tumbami z antepedium. Nad łukiem tęczy przedstawienia Trójcy Św., znacznie przemalowane; na sklepieniach iluzjonistyczne podziały: w nawie ramowo gurtowe, w prezbiterium kasetonowe z rozetami; ponadto motywy roślinne i zacheuski.

1. *Katalog Zabytków Sztuki w Polsce*, T.VIII, z. 17 – Tomaszów Lubelski i okolice, Warszawa 1982
2. J. Niedźwiedź, E. Niedźwiedź, E. Stąsień – Witkowska, *Dzieje miejscowości gminy Telatyn, powiat tomaszowski*, Telatyn [s.n.], 2011

3. OPIS, ANALIZA FORMY, FUNKCJI I TREŚĆ

Ołtarz główny przyścienny, iluzjonistyczny. Obraz w części centralnej - Ukrzyżowanie ujęty potrójnymi kulisowo wysuniętymi kolumnami z malowanymi po jego bokach stojącymi postaciami świętych Piotra i Pawła na kolumnowych na postumentach. W zwieńczeniu ołtarza pośrodku na stylizowanym piedestale dekorowanym kwiatowymi girlandami umieszczono w okręgu popiersie Ewangelisty flankowane po bokach spływowymi, stylizowanymi wolutami.

Mensa tabernakulum, skrzyniowa w formie tumbie z antepedium, na której ustawiono architektoniczne tabernakulum z konfesją na czterech kolumnach w części środkowej. Po bokach postaci dwóch klęczących aniołów w geście adoracji. Antepedium - rama drewniana polichromowana i złożona wypełniona wzorzystą tkaniną kwiatową naciągniętą na drewnianą płytę z motywem serca gorejącego na środku

Obraz Ukrzyżowanie. Obraz o kompozycji osiowej. W polu centralnym na tle otwartego, zachmurzonego nieba z widokiem panoramy Jerozolimy na wprost ukazana postać rozpiętego na drewnianym krzyżu Jezusa. Jezus przybity do krzyża trzema gwoździami na wysokości bioder przepasany białym perizonium. Nad głową widnieje biała karta tytułowa z napisem: *Jezus Nazarenus Rex Judeorum*. Obraz utrzymany w zimnej tonacji kolorystycznej z przewagą brązów szarości błękitu i bieli.

4. TECHNIKA WYKONANIA

Ruchome elementy ołtarza ustawione na tle iluzjonistycznie malowanej struktury ołtarza to elementy architektoniczno skrzyniowa tumba oraz tabernakulum wykonane w technice stolarskiej i rzeźbiarskiej z drewna sosnowego. Deski różnej szerokości mocowane są do szkieletu konstrukcyjnego kutymi długimi gwoździami oraz drewnianymi kolkami. Rzeźbione stylizowane dekoracje ornamentalne płycin i predelli przymocowano na stałe za pomocą gwoździ. Drewno przeklejono i położono białą zaprawę kredowo - klejową w grubej warstwie. Zaprawę wygładzono, pozostawiając nierówności i drobne pęcherzyki. Cała powierzchnia struktury tabernakulum została pokryta polichromią imitującą marmoryzację w kolorze brązu w technice olejnej. Listwowania płyciny, dekoracje roślinne wykonano w nieszlachetnych technikach pozłotniczych /szlagmetal/

5. TECHNIKA WYKONANIA WARSTW WTÓRNYCH

Menza ołtarzowa na którym ustawiono tabernakulum na przestrzeni ponad dwustu lat uległy wielokrotnym przekształceniom plastycznym. Następowoło to przy okazji odnawiania kościoła co miało miejsce w latach 40. i 80. XIX wieku a także w 2 połowie XX wieku. Na podstawie analizy

wizualnej stylistyki poszczególnych elementów zdobniczych, stanu zachowania struktury obiektu stwierdzono, że mensa tabernakulum były wielokrotnie przemaalowywane, niektóre elementy były wymieniane. Antepedium mensy ołtarzowej wtórne wykonane prawdopodobnie w czasie remontu w latach 60. XX wieku. W celu ustalenia zakresu transformacji należy przeprowadzić szersze badania stratygraficzne w trakcie prac konserwatorskich.

6. STAN ZACHOWANIA TABERNAKULUM I MENSY

Na aktualny stan zachowania tabernakulum i mensy ołtarzowej miały wpływ czynniki natury fizyko-chemicznej, biologicznej, mechanicznej oraz przekształcenia plastyczne. Powierzchnia pokryta jest kurzem, który zalega powierzchniowo, a częściowo trwale wkleił się w powierzchnię zewnętrznej warstwy malarskiej i werniksu, powodując ich zszarzenie i pociemnienie. Drewno, z którego wykonano ołtarz, uległo zniszczeniom i deformacjom na skutek działania wilgoci. W drewnie podstawy i mensy widoczne są szczeliny między deskami, spowodowane skurczem włókien drewna. Szczególnie narażone na wilgoć są dolne części drewnianej mensy i nastawy. Drewno w tych miejscach jest odsłonięte, widoczne jest mechaniczne osłabienie struktury, do czego przyczyniły się również drewnojady. Otwory wylotowe po owadach widoczne są w niektórych miejscach nastawy ołtarzowej i ornamentów. W nastawie ołtarzowej widoczne są rozejścia formy (dotyczy głównie łączy drewna na styk) oraz ubytki formy, spowodowane osłabieniem łączy i urazami mechanicznymi.

Powierzchnia została kilkakrotnie przemaalowana. Warstwy pierwotne są częściowo uszkodzone: złocenia przemyte i skorodowane, warstwa polichromii z ubytkami i odspojeniami do drewna. Wtórne warstwy malarskie leżą bezpośrednio na sobie, bez rozdzielających ich warstw zapraw. Widoczne są odspojenia na różnej głębokości, pokryte następnie warstwami kolejnych przemaalowań. W efekcie wewnętrzna warstwa polichromii ma nierówną powierzchnię, o niskiej wartości estetycznej, artystycznej i technicznej.

Warstwy złocień na całej powierzchni listwowań, gzymsów i ram są silnie zakurzone i zabrudzone. W zagłębieniach oraz w zagięciach, kurz nagromadził się w bardzo grubej warstwie, wnikać głęboko w porowatą strukturę złocień widoczne miejscowe przetarcia do gruntu.

Listwy oraz wałki mocno zniszczone poprzez mechaniczne przetarcia. Na powierzchni złota widoczne są liczne spękania a w wielu miejscach widoczne są ubytki złota, które odpadło wraz z gruntem.

Obraz Chrystus na krzyżu obwieszony i pofałdowany, pokrywa gruba warstwa zabrudzeń powierzchniowych, nie wykluczone, że także mikroorganizmów. Warstwa malarska jest spękana, zdeformowana z pociemniałymi lokalnie wtórnymi uzupełnieniami. Zmiany te są prawdopodobnie wynikiem transmisji zimnego i wilgotnego powietrza od ściany przez strukturę obrazu.

10. TECHNIKA I TECHNOLOGIA WYKONANIA OBRAZU

Obraz Chrystus na krzyżu, malowany olejno na płótnie, napięty na drewniane krosna. Podobrazie stanowi tkanina lniana o splocie płóciennym prostym. Najprawdopodobniej przeklejono ją klejem glutynowym, a następnie pokryto warstwą zaprawy białej, którą opracowano na gładko. Warstwy malarskie posiadają bogatą kolorystykę: z silnymi akcentami brązów, szarości, bieli i błękitu. Korpus Jezusa modelowany od cienia do światła, cienie dodatkowo zostały pogłębione laserunkami.

11. WNIOSKI I ZAŁOŻENIA KONSERWATORSKIE

Informacje uzyskane w wyniku przeprowadzonych wstępnych badań konserwatorskich, oceny stanu zachowania i przyczyny zniszczeń oraz w oparciu o budowę technologiczną obiektów umożliwiają sformułowanie ogólnych założeń i propozycji postępowania konserwatorskiego:

- należy przeprowadzić pełną konserwację techniczną i estetyczną obiektów przywracając pierwotną kolorystykę, pierwotne złocenia.

W zakresie konserwacji technicznej:

Należy wzmocnić osłabioną konstrukcję mensy i tabernakulum na działanie czynników niszczących poprzez zabieg impregnacji połączony z dezynfekcją i dezynsekcją drewna. Tam gdzie jest to konieczne /ornamenty/ zaleca się przeprowadzenie głębokiej impregnacji próżniowej. Pozostałe elementy /konstrukcja/ przez nasączenie środkiem impregnującym z dodatkiem środka antyseptycznego.

W zakresie konserwacji estetycznej

Przywrócenie walorów estetycznych obiektu powinno nastąpić poprzez oczyszczenie obiektu z wtórnych nawarstwień, usunięcie wtórnych przemalowań całej konstrukcji, uzupełnienie ubytków we wszystkich elementach snycerskich, retusz w obrębie ubytków, oraz konserwacja i uzupełnienie złoceń w technice pierwotnej. Rekonstrukcja powinna dotyczyć tych obszarów powierzchni, gdzie oryginalna warstwa nie zachowała się, lub jest zachowana śladowo.

Oryginalne złocenia należy wyeksponować, dopuszcza się uzupełnienie złoceń na dużych przetarciach podkładów oryginalnych. Uzupełnienia złoceń należy wykonać zgodnie z techniką oryginału. Należy przeprowadzić pełną konserwację obrazu. Należy usunąć wtórne antepedium. Proponuje się zaprojektować i wykonać nowe antepedium stylistycznie nawiązujące do architektury ołtarza po uzgodnieniu z WUOZ w Zamościu.

12. PROGRAM PRAC KONSERWATORSKICH – MENZA, TABERNAKULUM

1. Wykonanie dokumentacji fotograficznej obiektu przed rozpoczęciem prac konserwatorskich.
2. Demontaż elementów dekoracyjnych oraz diagnoza stanu zachowania.
3. Usunięcie luźnych zanieczyszczeń powierzchniowych z wszystkich części obiektu.
4. Dokładne rozpoznanie stratygrafii obiektu i stanu zachowania oryginalnej warstwy polichromii i złoceń.
5. Dezynsekcja i dezynfekcja konstrukcja oraz ruchomych elementów drewnianych /dekoracje snycerskie, profile/ poprzez naniesienie preparatu toksycznego Xirein na wszystkie elementy i owinięcie w folię/rękaw gazowy/.
6. Oczyszczenie, wzmocnienie, podklejenie odspojeń oryginalnej warstwy malarskiej i złoceń.
7. Usunięcie warstw wtórnych przemalowań i przezłoczeń.
8. Impregnacja strukturalna osłabionych elementów drewnianych 5, 10 i 15% roztworu Paraloidu – B72 / rękaw foliowy/w kompozycji rozpuszczalników (toluen, aceton). Do impregnacji dodany zostanie środek owado i grzybobójczy: czterochlorometakresol w roztworze alkoholowym. Odparowanie elementów impregnowanych nastąpi w komorach w środowisku zagęszczonych par benzyny ekstrakcyjnej w celu opóźnienia odparowania rozpuszczalników i równomiernego rozłożenia żywicy w całej strukturze drewna. Zacieki po impregnacji zostaną doczyszczane rozpuszczalnikami.
9. Wykonanie uzupełnień ubytków drewna (kity, fleki, doróbki snycerskie).
10. Wykonanie uzupełnień zaprawy w miejscu ubytków przy pomocy kitów kredowo- klejowych.
11. Wykonanie podkładów pod złocenia, złocenie w technice pierwotnej /na poler lub na mat/ – w obrębie uzupełnień, częściowo na podkładach oryginalnych.
12. Zabezpieczenie przed ścieraniem powierzchni złoceń szczególnie narażonych - 3% Paraloid B 72.
13. Położenie werniksu retuszarskiego.
13. Retusz naśladowczy w obrębie ubytków warstwy malarskiej i uzupełnienie polichromii metodą punktowania farbami żywiczno - olejnymi firmy Talens, po wyschnięciu zabezpieczenie werniksem końcowym.
14. Montaż ruchomych elementów snycerskich.
15. Wykonanie dokumentacji konserwatorskiej.

14. PROGRAM PRAC DLA OBRAZU CHRYSZTUS NA KRZYŻU

1. Oczyszczenie powierzchni malowidła i odwrocia z brudu i kurzu.
2. Dokładne rozpoznanie stratygrafii obiektu.
3. Zdjęcie obrazu z krosien.
4. Opracowanie powierzchni odwrocia płótna i przygotowanie do ewentualnego zabiegu dublażu.
5. Oczyszczenie powierzchni malowideł z pociemniałego werniksu, oraz pociemniałych retuszy i przemalowań
6. Uzupełnienie warstwy zaprawy kitami dobranymi do rodzaju zastosowanego dublażu i oryginalnej zaprawy, a następnie opracowanie powierzchni kitów.
7. Naciągnięcie obrazu na nowe krosna.
8. Położenie werniksu retuszarskiego.
9. Wykonanie retuszy malowideł metodą naśladowczą do oryginału, przy zastosowaniu odsączonych farb olejno żywicznych.
10. Położenie werniksu końcowego.
11. Wykonanie dokumentacji konserwatorskiej.



**Oltarz główny , drewno polichromowane, zlocenia, 2 poł. XVIII w., kościół parafialny
pw. Przemienienia Pańskiego w Nowosiółkach, stan przed konserwacją . Fot. 2023.**



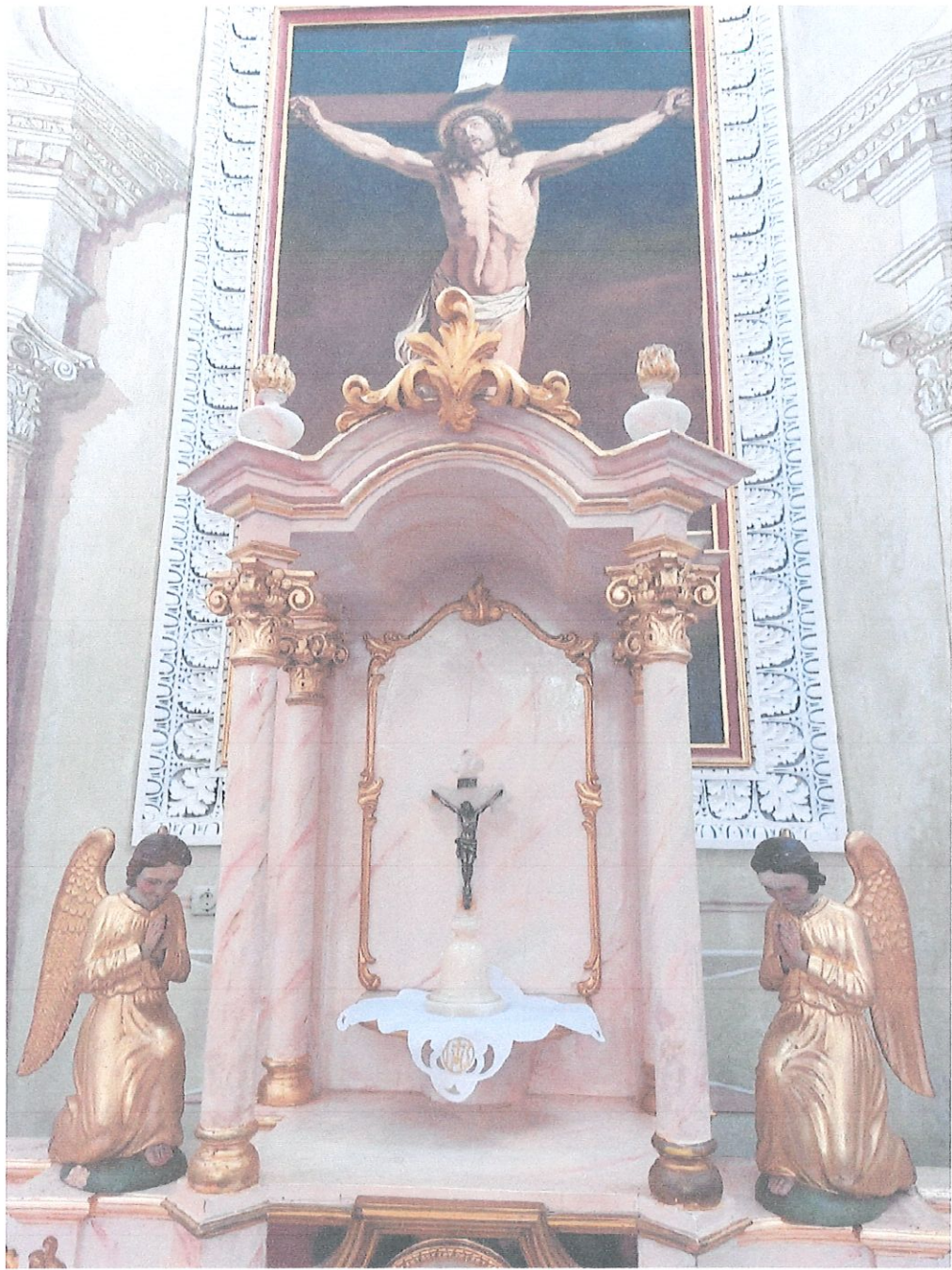
**Ołtarz główny , drewno polichromowane, złocenia, 2 poł. XVIII w., kościół parafialny
pw. Przemienienia Pańskiego w Nowosiólkach, stan przed konserwacją . Fot. 2023.**



**Ołtarz główny , drewno polichromowane, złocenia, 2 poł. XVIII w., kościół parafialny
pw. Przemienienia Pańskiego w Nowosiólkach, stan przed konserwacją . Fot. 2023.**



**Ołtarz główny , drewno polichromowane, złocenia, 2 poł. XVIII w., kościół parafialny
pw. Przemienienia Pańskiego w Nowosiólkach, stan przed konserwacją . Fot. 2023.**



**Ołtarz główny , drewno polichromowane, złocenia, 2 poł. XVIII w., kościół parafialny
pw. Przemienienia Pańskiego w Nowosiólkach, stan przed konserwacją . Fot. 2023.**



**Ołtarz główny , drewno polichromowane, złocenia, 2 poł. XVIII w., kościół parafialny
pw. Przemienienia Pańskiego w Nowosiólkach, stan przed konserwacją . Fot. 2023.**



**Ołtarz główny , drewno polichromowane, złocenia, 2 poł. XVIII w., kościół parafialny
pw. Przemienienia Pańskiego w Nowosiólkach, stan przed konserwacją . Fot. 2023.**



**Ołtarz główny , drewno polichromowane, złocenia, 2 poł. XVIII w., kościół parafialny
pw. Przemienienia Pańskiego w Nowosiólkach, stan przed konserwacją . Fot. 2023.**



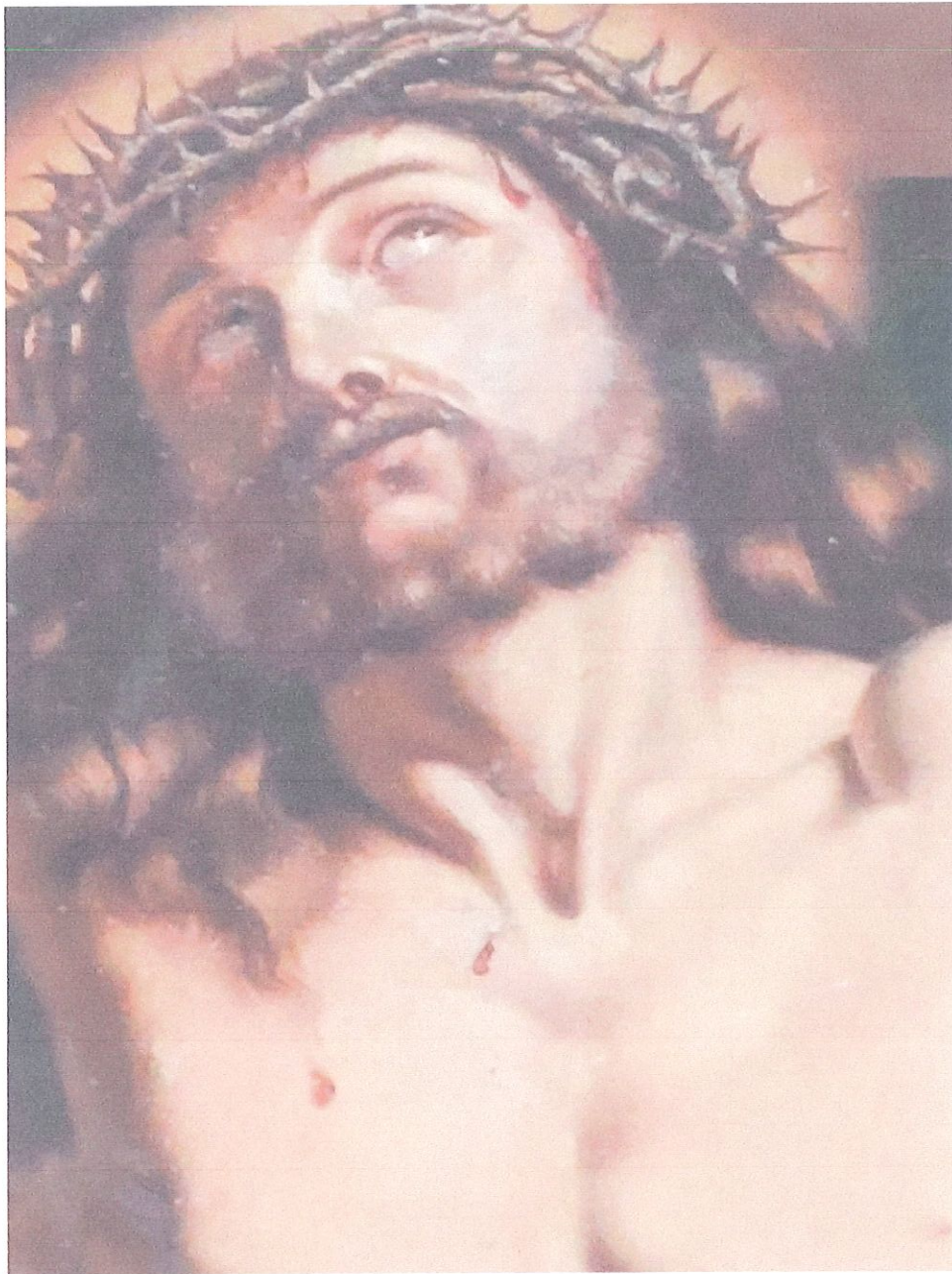
**Ołtarz główny , drewno polichromowane, złocenia, 2 poł. XVIII w., kościół parafialny
pw. Przemienienia Pańskiego w Nowosiólkach, stan przed konserwacją . Fot. 2023.**



**Ołtarz główny , drewno polichromowane, złocenia, 2 poł. XVIII w., kościół parafialny
pw. Przemienienia Pańskiego w Nowosiólkach, stan przed konserwacją . Fot. 2023.**



**Ołtarz główny , drewno polichromowane, złoceń, 2 poł. XVIII w., kościół parafialny
pw. Przemienienia Pańskiego w Nowosiólkach, stan przed konserwacją . Fot. 2023.**



**Ołtarz główny , drewno polichromowane, złocenia, 2 poł. XVIII w., kościół parafialny
pw. Przemienienia Pańskiego w Nowosiólkach, stan przed konserwacją . Fot. 2023.**



**Oltarz główny , drewno polichromowane, złocenia, 2 poł. XVIII w., kościół parafialny
pw. Przemienienia Pańskiego w Nowosiólkach, stan przed konserwacją . Fot. 2023.**



**Ołtarz główny , drewno polichromowane, złączenia, 2 poł. XVIII w., kościół parafialny
pw. Przemienienia Pańskiego w Nowosiólkach, stan przed konserwacją . Fot. 2023.**

TEMA RZĘBA
ZŁOCONA NA POLER



PRASZCZYNA GRAWEROWANA
ZŁOCONA NA POLER I MAT

Projekt antepedium do ołtarza głównego w kościele parafialnym pw. Przemienienia Pańskiego w Nowosiólkach

B. DANE PRZED KONSERWACJĄ

RODZAJ:

Ołtarz boczny– ruchome elementy - menza skrzyniowa oraz obraz Przemienienie Pańskie

CZAS POWSTANIA:

1954 r.

AUTOR, WARSZTAT, SZKOŁA

Marian Stroński

DATA I NUMER WPISU DO REJESTRU ZABYTEKÓW

21.08.2023 nr B - 338

MIEJSCE PRZECHOWYWANIA/LOKALIZACJA:

Kościół parafialny pw. Przemienienia Pańskiego w Nowosiólkach

WŁAŚCICIEL:

Parafia rzymsko-katolicka w Nowosiólkach

TECHNIKA:

Menza murowana, zakryta od frontu antepedium z wzorzystej tkaniny liturgicznej, rama antepedium polichromowana i złożona. Obraz malowany olejno na płótnie

WYMIARY:

Obraz:

Wysokość 233cm

Szerokość 135 cm

Menza skrzyniowa:

Wysokość 90 cm

Szerokość 186 cm

Głębokość: 90cm

Bibliografia:

3. Katalog Zabytków Sztuki w Polsce, T.VIII, z. 17 – Tomaszów Lubelski i okolice, Warszawa 1982
4. J. Niedźwiedz, E. Niedźwiedz, E. Stąsień – Witkowska, Dzieje miejscowości gminy Telatyn, powiat tomaszowski, Telatyn [s.n.], 2011

B. DANE O KONSERWACJI

INWESTOR

Parafia rzymsko-katolicka w Nowosiólkach

3.OPIS, ANALIZA FORMY, FUNKCJI I TREŚĆ

Ołtarz boczny przyścienny, iluzjonistyczny. Obraz w części centralnej – Przemienienie Pańskie ustawiony w sztukatorskiej ramie z dwoma ustawionymi na piedestałach iluzjonistycznie malowanymi kanelowanymi pilastrami o kapitelach korynckich z architrawem podtrzymującym iluzjonistycznie malowane trójkątne zwieńczenie dekorowane stojącymi postaciami aniołków podtrzymujących Arma Christi /krzyż, kielich, chustę św. Weroniki/. U podstawy Mensa skrzyniowa murowana w formie tumby z antepedium dołożonym od przodu z pasowym wypełnieniem z tkaniny o powtarzających się wzorach roślinnych i naszyta aplikacją na środku IHS.

Obraz Przemienienie Pańskie. Obraz o kompozycji osiowej. W polu centralnym na tle otwartego nieba na wprost ukazana jest scena przemienienia Jezusa na górze Tabor w asyście Mojżesza z kamiennymi tablicami po lewej i Eliasza po prawej. Jezus w bieli z uniesionymi rękami ukazany jest na tle otwartego nieba. Po niżej wokół symbolicznego wzniesienia postaci trzech apostołów Piotr, Jakub Starszy i Jan Ewangelista zasłaniający oczy od blasku, który bije od Jezusa. Obraz utrzymany w jasnej tonacji kolorystycznej z przewagą bieli, błękitu, jasnej zieleni i żółci.

4. TECHNIKA WYKONANIA

Mensa ołtarzowa w kształcie skrzyniowej podstawy murowana, od frontu zakryta ramowym antepedium. Rama drewniana polichromowana i złożona wypełniona wzorzystą tkaniną kwiatową

naciągniętą na drewnianą płytę z inicjałem IHS na środku. Obraz przemienienie Pańskie malowany olejno na płótnie naciągnięty na krosna malarskie i oprawiony w profilowaną drewnianą ramę z złączenia w obrębie krawędzi.

5. TECHNIKA WYKONANIA WARSTW WTÓRNYCH

Obudowa mensy ołtarzowej wtórna /antepedium/ wykonane prawdopodobnie w czasie remontu w latach 60. XX wieku. W celu ustalenia zakresu transformacji należy przeprowadzić szersze badania stratygraficzne w trakcie prac konserwatorskich.

6. STAN ZACHOWANIA MENZY I OBRAZU

Na aktualny stan zachowania mensy i podstawy ołtarzowej miały wpływ czynniki natury fizyko – chemicznej, biologicznej, mechanicznej oraz przekształcenia plastyczne. Powierzchnia pokryta jest kurzem, który zalega powierzchniowo, a częściowo trwale wkleił się w powierzchnię zewnętrzną warstwy malarskiej i werniksu, powodując ich zszarzenie i pociemnienie. Drewno z którego wykonano antepedium, uległo zniszczeniom i deformacjom na skutek działania wilgoci. W drewnie widoczne są szczeliny między łączeniami, spowodowane skurczem włókien drewna widoczne przetarcia i oksydacje w partii złączy ramy. Płótno antepedium zabrudzone i zdeformowane w miejscach przesyca.

Obraz Przemienienie Pańskie obwieszony i pofałdowany, pokrywa gruba warstwa zabrudzeń powierzchniowych, nie wykluczone, że także mikroorganizmów. Warstwa malarska jest spękana, zdeformowana. Zmiany te są prawdopodobnie wynikiem transmisji zimnego i wilgotnego powietrza od ściany przez strukturę obrazów.

10. TECHNIKA I TECHNOLOGIA WYKONANIA OBRAZU

Obraz Przemienienie Pańskie, malowany olejno na płótnie i napięty na drewniane krosna. Podobrazie stanowi tkanina lniana o splocie płóciennym prostym. Najprawdopodobniej przeklejono ją klejem glutynowym, a następnie pokryto warstwą zaprawy białej, którą opracowano na gładko. Warstwy malarskie posiadają bogatą kolorystykę: z silnymi akcentami, szarości, bieli, błękitu, czerwieni zieleni i żółci.

11. WNIOSKI I ZAŁOŻENIA KONSERWATORSKIE

Informacje uzyskane w wyniku przeprowadzonych wstępnych badań konserwatorskich, oceny stanu zachowania i przyczyny zniszczeń oraz w oparciu o budowę technologiczną obiektów umożliwiają sformułowanie ogólnych założeń i propozycji postępowania konserwatorskiego:

- należy przeprowadzić pełną konserwację techniczną i estetyczną obiektów przywracając pierwotną kolorystykę, pierwotne złączenia.

W zakresie konserwacji technicznej:

Należy wzmocnić osłabioną konstrukcję mensy i uodpornić ją na działanie czynników niszczących poprzez zabieg impregnacji połączony z dezynfekcją i dezynsekcją drewna.

W zakresie konserwacji estetycznej

Przywrócenie walorów estetycznych obiektu powinno nastąpić poprzez oczyszczenie obiektu z wtórnych nawarstwień, usunięcie wtórnych przemalowań, uzupełnienie ubytków we wszystkich elementach, retusz w obrębie ubytków, oraz konserwacja i uzupełnienie złączy w technice pierwotnej. Należy przeprowadzić pełną konserwację obrazu. Należy usunąć wtórne antepedium. Proponuje się zaprojektować i wykonać nowe antepedium stylistycznie nawiązujące do architektury ołtarza po uzgodnieniu z WUOZ w Zamościu.

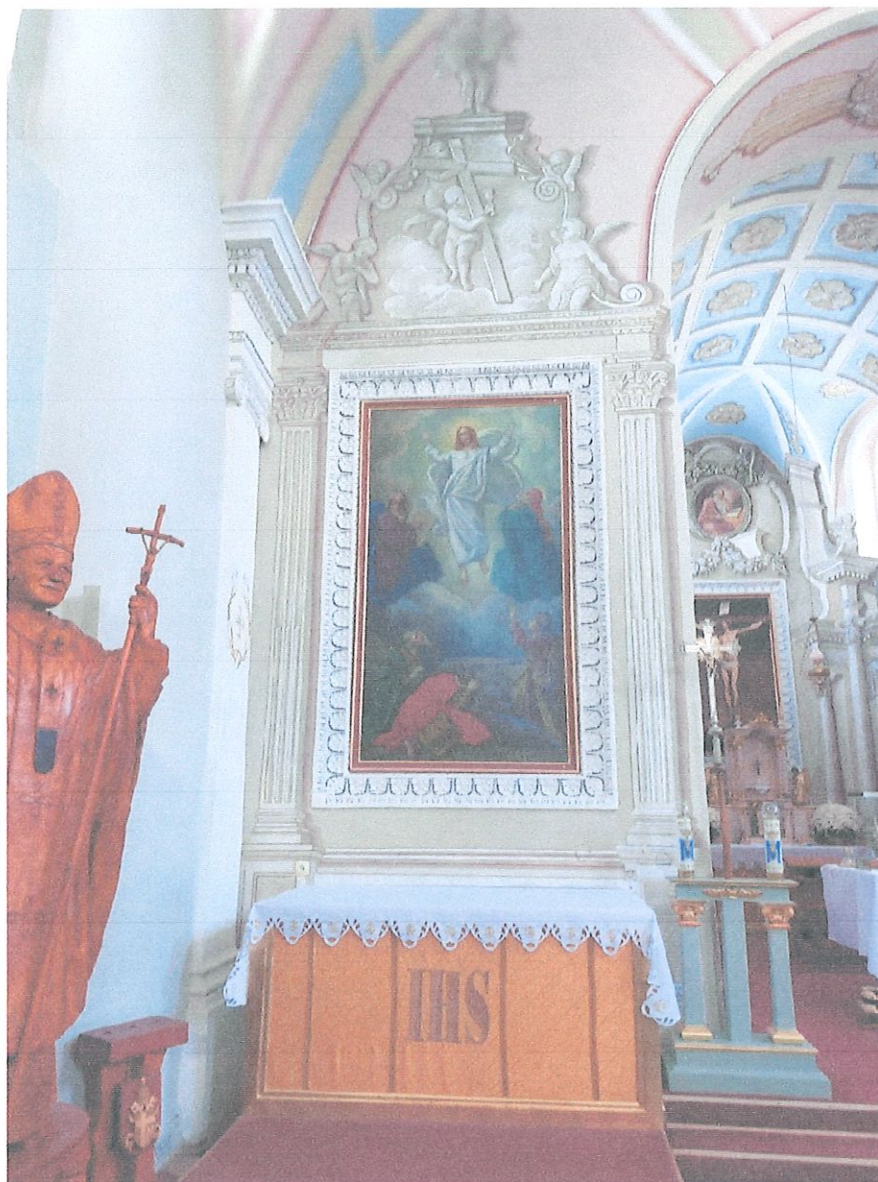
12. PROGRAM PRAC KONSERWATORSKICH – MENZA

1. Wykonanie dokumentacji fotograficznej obiektu przed rozpoczęciem prac konserwatorskich.
2. Demontaż elementów dekoracyjnych oraz diagnoza stanu zachowania.
3. Usunięcie luźnych zanieczyszczeń powierzchniowych z wszystkich części obiektu.
4. Dokładne rozpoznanie stratygrafii obiektu i stanu zachowania oryginalnej warstwy polichromii i złączy.

5. Dezynsekcja i dezynfekcja konstrukcja oraz ruchomych elementów drewnianych /ramy, profile/ poprzez naniesienie preparatu toksycznego Xirein na wszystkie elementy i owinięcie w folię/rękaw gazowy/.
6. Oczyszczenie, wzmocnienie, podklejenie odspojień oryginalnej warstwy malarskiej i złoceń.
7. Usunięcie warstw wtórnych przemalowań i przeźłoceń.
8. Impregnacja strukturalna osłabionych elementów drewnianych 5, 10 i 15% roztworu Paraloidu – B72 / rękaw foliowy/w kompozycji rozpuszczalników (toluen, aceton). Do impregnacji dodany zostanie środek owado i grzybobójczy: czterochlorometakresol w roztworze alkoholowym. Odparowanie elementów impregnowanych nastąpi w komorach w środowisku zagęszczonych par benzyny ekstrakcyjnej w celu opóźnienia odparowania rozpuszczalników i równomiernego rozłożenia żywicy w całej strukturze drewna. Zacieki po impregnacji zostaną doczyszczane rozpuszczalnikami.
9. Wykonanie uzupełnień ubytków drewna (kity, fleki, doróbki).
10. Wykonanie uzupełnień zaprawy w miejscu ubytków przy pomocy kitów kredowo- klejowych.
11. Wykonanie podkładów pod złocenia, złocenie w technice pierwotnej /na poler lub na mat/ – w obrębie uzupełnień, częściowo na podkładach oryginalnych.
12. Zabezpieczenie przed ścieraniem powierzchni złoceń szczególnie narażonych - 3% Paraloid B 72.
13. Położenie werniksu retuszerskiego.
13. Retusz naśladowczy w obrębie ubytków warstwy malarskiej i uzupełnienie polichromii metodą punktowania farbami żywiczno - olejnymi firmy Talens, po wyschnięciu zabezpieczenie werniksem końcowym.
14. Montaż ruchomych elementów snycerskich.
15. Wykonanie dokumentacji konserwatorskiej.

14.PROGRAM PRAC DLA OBRAZU PRZEMIENIENIE PAŃSKIE

1. Oczyszczenie powierzchni malowidła i odwrocia z brudu i kurzu.
2. Dokładne rozpoznanie stratygrafii obiektu.
3. Zdjęcie obrazu z krosien.
4. Opracowanie powierzchni odwrocia płótna i przygotowanie do ewentualnego zabiegu dublażu.
5. Oczyszczenie powierzchni malowidła z pociemniałego werniksu, oraz pociemniałych retuszy i przemalowań
6. Uzupełnienie warstwy zaprawy kitami dobranymi do rodzaju zastosowanego dublażu i oryginalnej zaprawy, a następnie opracowanie powierzchni kitów.
7. Naciągnięcie obrazu na nowe krosna.
8. Położenie werniksu retuszerskiego.
9. Wykonanie retuszy malowideł metodą naśladowczą do oryginału, przy zastosowaniu odsączonych farb olejno żywicznych.
10. Położenie werniksu końcowego.



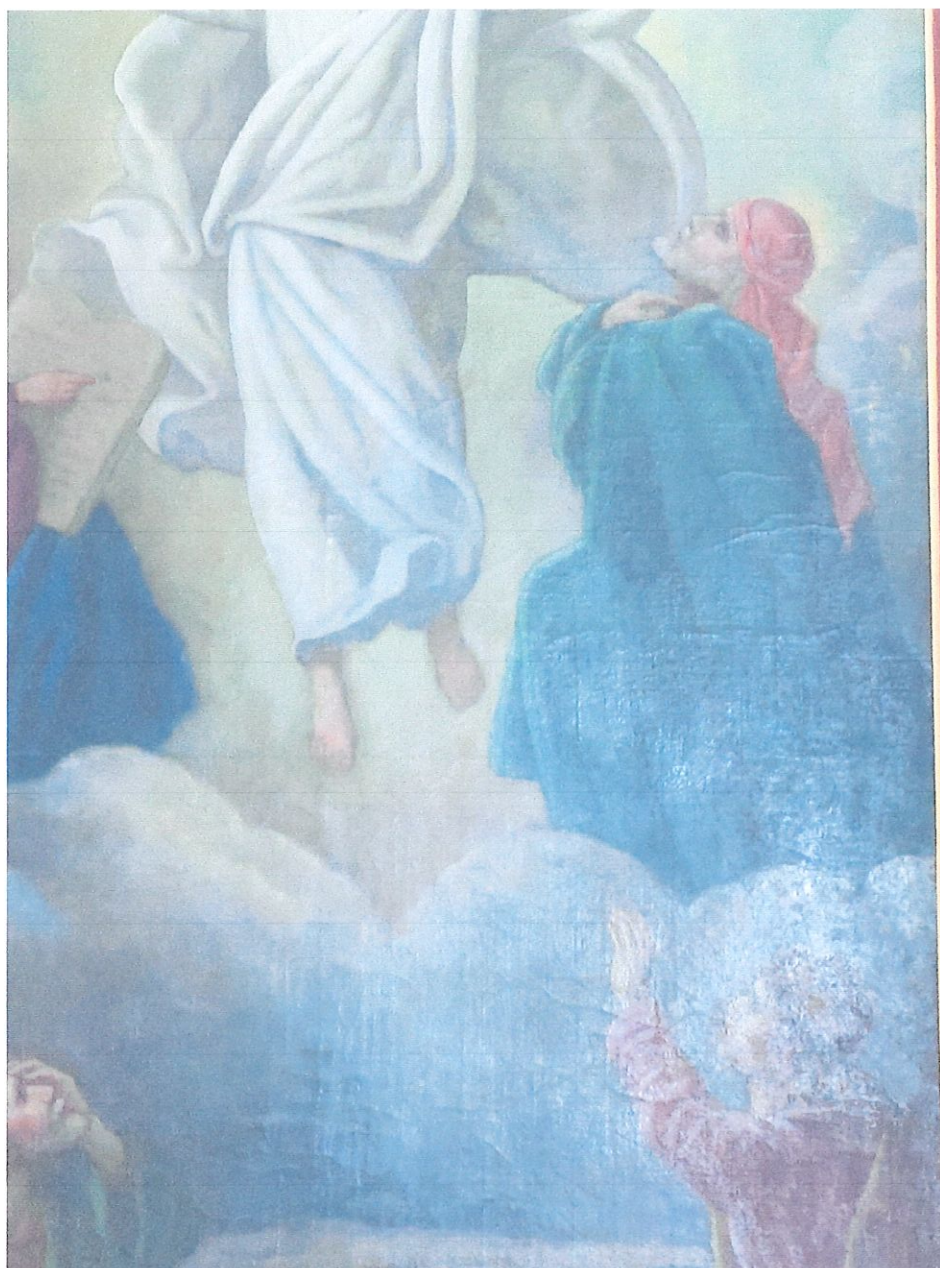
Ołtarz boczny pw. Przemienienia Pańskiego , drewno polichromowane, złoceń, 2 poł. XX w., kościół parafialny pw. Przemienienia Pańskiego w Nowosiólkach, stan przed konserwacją . Fot. 2023.



Oltarz boczny pw. Przemienienia Pańskiego , drewno polichromowane, złocenia, 2 poł. XX w., kościół parafialny pw. Przemienienia Pańskiego w Nowosiólkach, stan przed konserwacją . Fot. 2023.



Ołtarz boczny pw. Przemienienia Pańskiego , drewno polichromowane, złocenia, 2 poł. XX w., kościół parafialny pw. Przemienienia Pańskiego w Nowosiólkach, stan przed konserwacją . Fot. 2023.



Oltarz boczny pw. Przemienienia Pańskiego , drewno polichromowane, złocenia, 2 poł. XX w., kościół parafialny pw. Przemienienia Pańskiego w Nowosiólkach, stan przed konserwacją . Fot. 2023.

PELNA RZEZBA
ZŁOCONA NA POLER



POLICHROMILA

PRZESZCZYNIAT GRANIEDUWANIAT
ZŁOTO POLEK I MAT

Projekt antepedium do ołtarza bocznego pw. Przemienienia Pańskiego w kościele parafialnym pw. Przemienienia Pańskiego w Nowosiólkach.

C. DANE PRZED KONSERWACJĄ

RODZAJ:

Ołtarz boczny – mensa skrzyniowa oraz obraz Matki Boskiej Niepokalanie Poczętej

CZAS POWSTANIA:

1954 r.

AUTOR, WARSZTAT, SZKOŁA

Marian Stroński

DATA I NUMER WPISU DO REJESTRU ZABYTEKÓW

21.08.2023 nr B - 338

MIEJSCE PRZECHOWYWANIA/LOKALIZACJA:

Kościół parafialny pw. Przemienienia Pańskiego w Nowosiólkach

WŁAŚCICIEL:

Parafia rzymsko-katolicka w Nowosiólkach

TECHNIKA:

Mensa murowana, zakryta od frontu antepedium z wzorzystej tkaniny liturgicznej, rama antepedium polichromowana i złocona. Obraz malowany olejno na płótnie

WYMIARY:

Obraz:

Wysokość 233cm

Szerokość 135 cm

Mensa skrzyniowa:

Wysokość 90 cm

Szerokość 186 cm

Głębokość: 90cm

Bibliografia:

5. Katalog Zabytków Sztuki w Polsce, T.VIII, z. 17 – Tomaszów Lubelski i okolice, Warszawa 1982
6. J. Niedźwiedź, E. Niedźwiedź, E. Stąsień – Witkowska, Dzieje miejscowości gminy Telatyn, powiat tomaszowski, Telatyn [s.n.], 2011

B. DANE O KONSERWACJI

INWESTOR

Parafia rzymsko-katolicka w Nowosiólkach

3.OPIS, ANALIZA FORMY, FUNKCJI I TREŚĆ

Ołtarz boczny przysięenny, iluzjonistyczny. W części centralnej – obraz Niepokalane Poczęcie Najświętszej Marii Panny ustawiony w sztukatorskiej ramie z dwoma ustawionymi na piedestałach iluzjonistycznie malowanymi kanelowanymi pilastrami o kapitelach korynckich z architrawem podtrzymującym iluzjonistycznie malowane trójkątne zwieńczenie dekorowane inicjałem Maryjnym i stojącymi postaciami aniołków prezentujących koronę zamkniętą na podkładzie w formie poduszeczki. Na szczycie zwieńczenia stojąca postać anioła z banderolą o treści: */ Uszczęśliwiona jest dzisiaj moja Dusza po wszystkie dni życia moiego / Judit 12/* U podstawy Mensa skrzyniowa murowana w formie tumbi z antepedium dołożonym od przodu z pasowym wypełnieniem z tkaniny o powtarzających się wzorach roślinnych i naszytą aplikacją na środku NMP.

Obraz Niepokalane Poczęcie Najświętszej Marii Panny. Obraz o kompozycji osiowej. W polu centralnym na tle otwartego nieba na wprost ukazana jest Niepokalane Poczęta na tle otwartego nieba w chwale w otoczeniu aniołów /główki anielskie/. Poniżej u stóp Marii grupa aniołów /putta/ w gestach uwielbienia i adoracji z kwiatami róży czerwonej i palmą. Obraz utrzymany w jasnej tonacji kolorystycznej z przewagą bieli, szarości, niebieskiego, zieleni, brązów i żółci.

4. TECHNIKA WYKONANIA

Mensa ołtarzowa w kształcie skrzyniowej podstawy murowana, od frontu zakryta ramowym antepedium. Rama drewniana polichromowana i złocona wypełniona wzorzystą tkaniną kwiatową

naciągniętą na drewnianą płytę. Obraz Niepokalane Poczęcie Najświętszej Marii Panny malowany olejno na płótnie naciągnięty na krosna malarskie i oprawiony w profilowaną drewnianą ramę z złączenia w obrębie krawędzi.

5. TECHNIKA WYKONANIA WARSTW WTÓRNYCH

Obudowa mensy ołtarzowej wtórna /antepedia/ wykonana prawdopodobnie w czasie remontu w latach 60. XX wieku. W celu ustalenia zakresu transformacji należy przeprowadzić szersze badania stratygraficzne w trakcie prac konserwatorskich.

6. STAN ZACHOWANIA MENZY I OBRAZU

Na aktualny stan zachowania mensy i podstawy ołtarzowej miały wpływ czynniki natury fizyko – chemicznej, biologicznej, mechanicznej oraz przekształcenia plastyczne. Powierzchnia pokryta jest kurzem, który zalega powierzchniowo, a częściowo trwale wkleił się w powierzchnię zewnętrznej warstwy malarskiej i werniksu, powodując ich zszarzenie i pociemnienie. Drewno z którego wykonano antepedium, uległo zniszczeniom i deformacjom na skutek działania wilgoci. W drewnie widoczne są szczeliny między łączeniami, spowodowane skurczem włókien drewna widoczne przetarcia i oksydacje w partii złączeń ramy. Płótno antepedium zabrudzone i zdeformowane w miejscach przeszywania.

Obraz Niepokalane Poczęcie Najświętszej Marii Panny obwisnięty i pofałdowany, pokrywa gruba warstwa zabrudzeń powierzchniowych, nie wykluczone, że także mikroorganizmów. Warstwa malarska jest spękana, zdeformowana. Zmiany te są prawdopodobnie wynikiem transmisji zimnego i wilgotnego powietrza od ściany przez strukturę obrazów.

10. TECHNIKA I TECHNOLOGIA WYKONANIA OBRAZU

Obraz Niepokalane Poczęcie Najświętszej Marii Panny, malowany olejno na płótnie i napięty na drewniane krosna. Podobrazie stanowi tkanina lniana o splocie płóciennym prostym. Najprawdopodobniej przeklejono ją klejem glutynowym, a następnie pokryto warstwą zaprawy białej, którą opracowano na gładko. Warstwy malarskie posiadają bogatą kolorystykę: utrzymany w jasnej tonacji kolorystycznej z przewagą bieli, szarości, niebieskiego, zieleni, brązów i żółci.

11. WNIOSKI I ZAŁOŻENIA KONSERWATORSKIE

Informacje uzyskane w wyniku przeprowadzonych wstępnych badań konserwatorskich, oceny stanu zachowania i przyczyny zniszczeń oraz w oparciu o budowę technologiczną obiektów umożliwiają sformułowanie ogólnych założeń i propozycji postępowania konserwatorskiego:

- należy przeprowadzić pełną konserwację techniczną i estetyczną obiektów przywracając pierwotną kolorystykę, pierwotne złączenia.

W zakresie konserwacji technicznej:

Należy wzmocnić osłabioną konstrukcję mensy i uodpornić ją na działanie czynników niszczących poprzez zabieg impregnacji połączony z dezynfekcją i dezynsekcją drewna.

W zakresie konserwacji estetycznej

Przywrócenie walorów estetycznych obiektu powinno nastąpić poprzez oczyszczenie obiektu z wtórnych nawarstwień, usunięcie wtórnych przemalowań, uzupełnienie ubytków we wszystkich elementach, retusz w obrębie ubytków, oraz konserwacja i uzupełnienie złączeń w technice pierwotnej. Należy przeprowadzić pełną konserwację obrazu. Należy usunąć wtórne antepedium. Proponuje się zaprojektować i wykonać nowe antepedium stylistycznie nawiązujące do architektury ołtarza po uzgodnieniu z WUOZ w Zamościu.

12. PROGRAM PRAC KONSERWATORSKICH – MENZA

1. Wykonanie dokumentacji fotograficznej obiektu przed rozpoczęciem prac konserwatorskich.
2. Demontaż elementów dekoracyjnych oraz diagnoza stanu zachowania.
3. Usunięcie luźnych zanieczyszczeń powierzchniowych z wszystkich części obiektu.
4. Dokładne rozpoznanie stratygrafii obiektu i stanu zachowania oryginalnej warstwy polichromii i złączeń.
5. Dezynsekcja i dezynfekcja konstrukcja oraz ruchomych elementów drewnianych /ramy, profile/ poprzez naniesienie preparatu toksycznego Xirein na wszystkie elementy i owinięcie w folię/rękaw gazowy/.
6. Oczyszczenie, wzmocnienie, podklejenie odspojień oryginalnej warstwy malarskiej i złączeń.

7. Usunięcie warstw wtórnych przemalowań i przezłoeń.
8. Impregnacja strukturalna osłabionych elementów drewnianych 5, 10 i 15% roztworu Paraloidu – B72 / rękaw foliowy/w kompozycji rozpuszczalników (toluen, aceton). Do impregnacji dodany zostanie środek owado i grzybobójczy: czterochlorometakresol w roztworze alkoholowym. Odparowanie elementów impregnowanych nastąpi w komorach w środowisku zagęszczonych par benzyny ekstrakcyjnej w celu opóźnienia odparowania rozpuszczalników i równomiernego rozłożenia żywicy w całej strukturze drewna. Zacieki po impregnacji zostaną doczyszczane rozpuszczalnikami.
9. Wykonanie uzupełnień ubytków drewna (kity, fleki, doróbki).
10. Wykonanie uzupełnień zaprawy w miejscu ubytków przy pomocy kitów kredowo- klejowych.
11. Wykonanie podkładów pod złocenia, złocenie w technice pierwotnej /na poler lub na mat/ – w obrębie uzupełnień, częściowo na podkładach oryginalnych.
12. Zabezpieczenie przed ścieraniem powierzchni złocień szczególnie narażonych - 3% Paraloid B 72.
13. Położenie werniksu retuszerskiego.
13. Retusz naśladowczy w obrębie ubytków warstwy malarskiej i uzupełnienie polichromii metodą punktowania farbami żywiczno - olejnymi firmy Talens, po wyschnięciu zabezpieczenie werniksem końcowym.
14. Montaż ruchomych elementów snycerskich.
15. Wykonanie dokumentacji konserwatorskiej.

14. PROGRAM PRAC DLA OBRAZU NIEPOKALANIE POCZĘCIE NAJŚWIĘTRZEJ MARYI PANNY

1. Oczyszczenie powierzchni malowidła i odwrocia z brudu i kurzu.
2. Dokładne rozpoznanie stratygrafii obiektu.
3. Zdjęcie obrazu z krosien.
4. Opracowanie powierzchni odwrocia płótna i przygotowanie do ewentualnego zabiegu dublażu.
5. Oczyszczenie powierzchni malowidła z pociemniałego werniksu, oraz pociemniałych retuszy i przemalowań
6. Uzupełnienie warstwy zaprawy kitami dobranymi do rodzaju zastosowanego dublażu i oryginalnej zaprawy, a następnie opracowanie powierzchni kitów.
7. Naciągnięcie obrazu na nowe krosna.
8. Położenie werniksu retuszerskiego.
9. Wykonanie retuszy malowideł metodą naśladowczą do oryginału, przy zastosowaniu odsączonych farb olejno żywicznych.
10. Położenie werniksu końcowego.



Ołtarz boczny pw. Niepokalanego poczęcia NMP, drewno polichromowane, złocenia, 2 poł. XX w., kościół parafialny pw. Przemienienia Pańskiego w Nowosiólkach, stan przed konserwacją . Fot. 2023.



Oltarz boczny pw. Niepokalanego poczęcia NMP, drewno polichromowane, złocenia, 2 poł. XX w., kościół parafialny pw. Przemienienia Pańskiego w Nowosiólkach, stan przed konserwacją . Fot. 2023.



Ołtarz boczny pw. Niepokalanego poczęcia NMP, drewno polichromowane, złocenia, 2 poł. XX w., kościół parafialny pw. Przemienienia Pańskiego w Nowosiólkach, stan przed konserwacją . Fot. 2023.



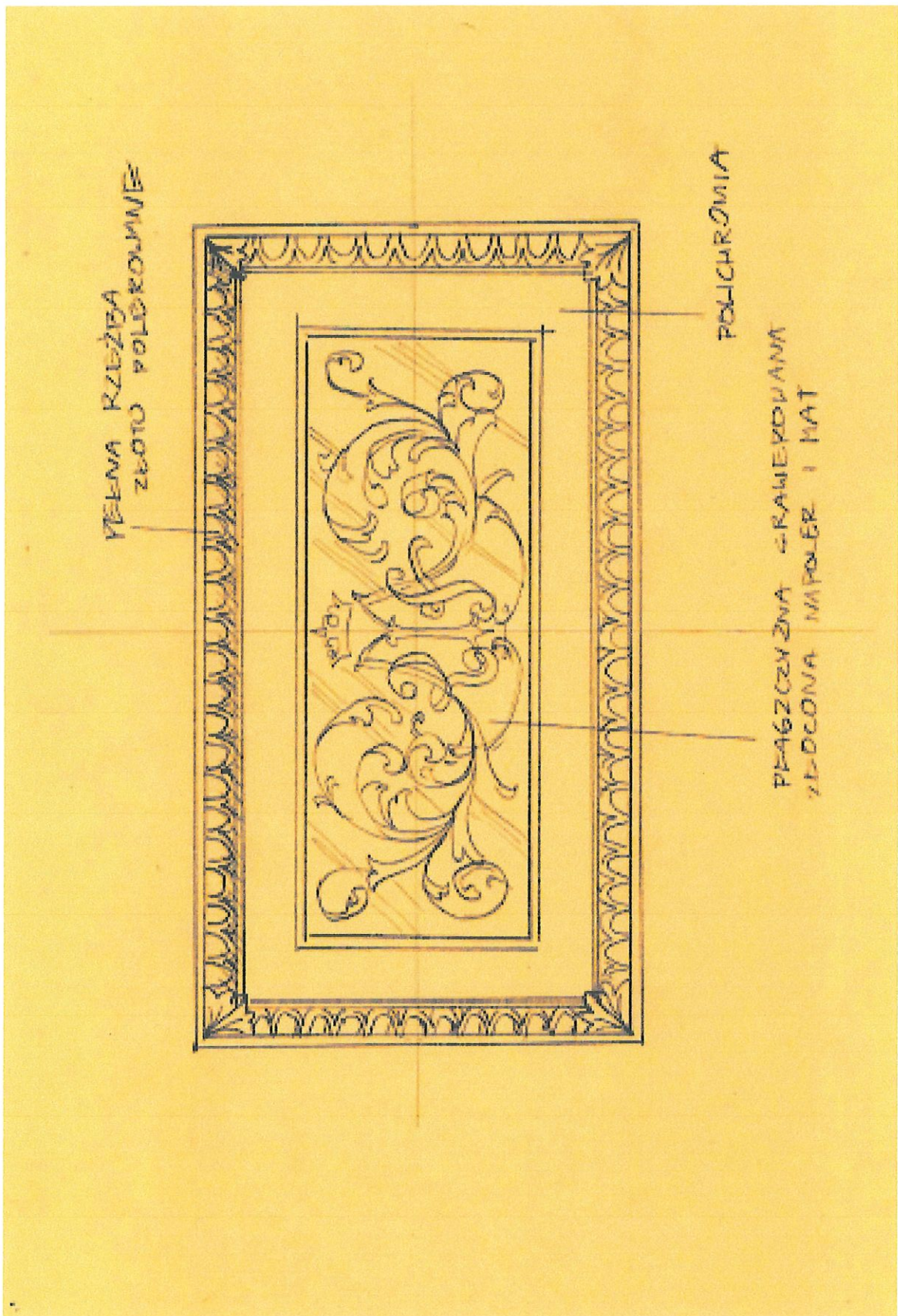
Oltarz boczny pw. Niepokalanego poczęcia NMP, drewno polichromowane, złoceń, 2 poł. XX w., kościół parafialny pw. Przemienienia Pańskiego w Nowosiólkach, stan przed konserwacją . Fot. 2023.



Ołtarz boczny pw. Niepokalanego poczęcia NMP, drewno polichromowane, złocenia, 2 poł. XX w., kościół parafialny pw. Przemienienia Pańskiego w Nowosiólkach, stan przed konserwacją . Fot. 2023.



Ołtarz boczny pw. Niepokalanego poczęcia NMP, drewno polichromowane, złocenia, 2 poł. XX w., kościół parafialny pw. Przemienienia Pańskiego w Nowosiólkach, stan przed konserwacją . Fot. 2023.



Projekt antepedium do ołtarza bocznego pw. Matki Boskiej Niepokalanie Poczętej w kościele parafialnym pw. Przemienienia Pańskiego w Nowosiólkach.